



El ambiente  
es de todos

Minambiente

# BOLETÍN HIDROMETEOROLÓGICO DE LA MOJANA

San Marcos, Sucre 07 de diciembre de 2020

Hora de la actualización: 12:00 HLC

BOLETÍN No: 222

## CONTENIDO

### 1. CONDICIONES METEOROLÓGICAS

#### 1.1 CONDICIONES METEOROLÓGICAS PRECEDENTES

#### 1.2 CONDICIONES METEOROLÓGICAS ACTUALES

#### 1.3 PRONÓSTICO METEOROLÓGICO DIARIO

### 2. CONDICIONES HIDROLÓGICAS

#### 2.1 CONDICIONES HIDROLÓGICAS ANTECEDENTES

#### 2.2 CONDICIONES HIDROLÓGICAS ACTUALES

##### 2.2.1 SUBZONA HIDROGRÁFICA DEL RÍO SAN JORGE - CUENCA ALTA

##### 2.2.2 SUBZONA HIDROGRÁFICA DEL RÍO SAN JORGE - CUENCA BAJA

##### 2.2.3 SUBZONA HIDROGRÁFICA DEL RÍO NECHÍ - CUENCA BAJA

##### 2.2.4 DIRECTOS AL BAJO CAUCA - CIÉNAGA LA RAYA ENTRE EL RÍO NECHÍ Y EL BRAZO DE LOBA

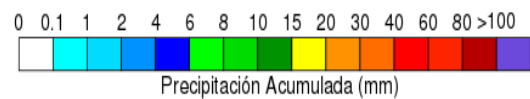
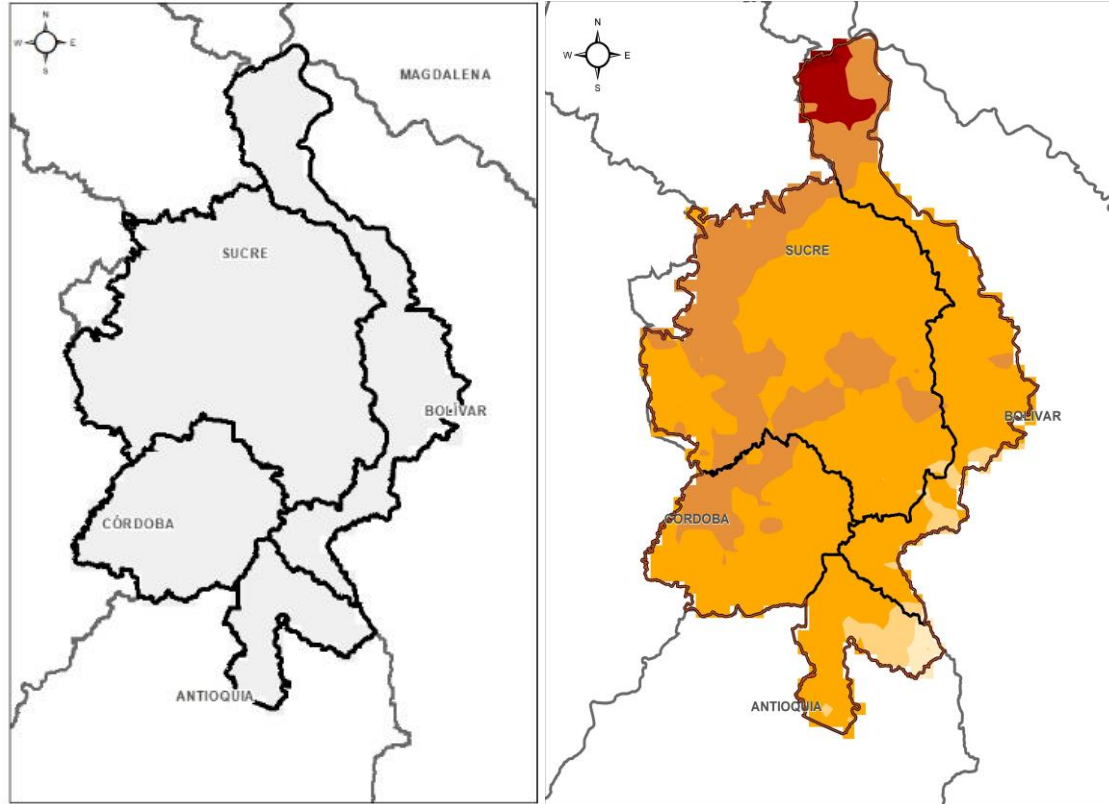
##### 2.2.5 DIRECTOS AL CAUCA ENTRE PTO. VALDIVIA Y RÍO NECHÍ

##### 2.2.6 DIRECTOS AL BAJO MAGDALENA ENTRE EL BANCO Y EL PLATO

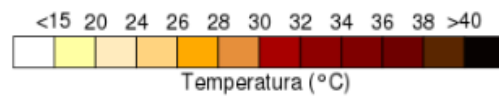
El Centro Regional de Pronóstico y Alertas Tempranas de la Mojana - CRPA La Mojana, busca fortalecer el sistema de alertas tempranas a través de un continuo monitoreo de las condiciones hidrometeorológicas, la generación de pronósticos meteorológicos y la difusión de alertas para la comunidad y los diferentes sectores productivos de la región.

Esta iniciativa hace parte de los proyectos "Reducción del riesgo y la vulnerabilidad frente al cambio climático en la región de La Depresión Momposina", financiado por el *Adaptation Fund* y "*Mojana, clima y vida*", financiado por el Fondo Verde del Clima, implementados por el Ministerio de Ambiente, el Fondo de Adaptación y el PNUD, en alianza con CORPOMOJANA e IDEAM.

# 1.1 CONDICIONES METEOROLÓGICAS ANTECEDENTES

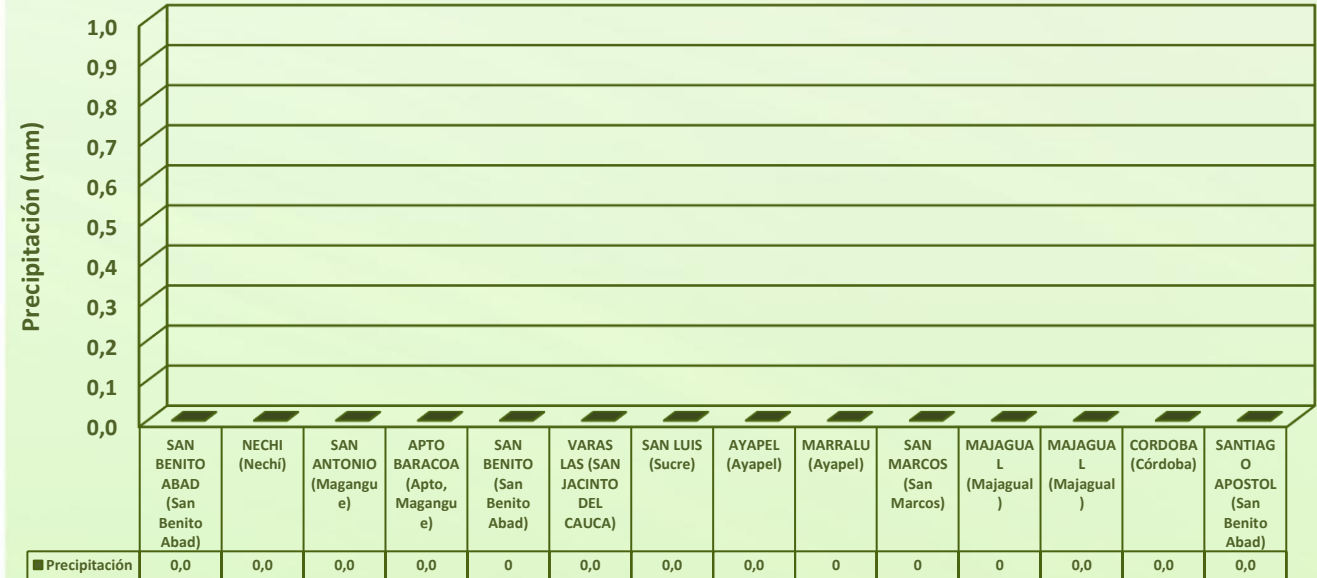


Precipitación acumulada  
04/12/2020 (07:00) – 05/12/2020 (07:00).  
Fuente: IDEAM



Temperatura superficial máxima por  
estimación Satelital 05/12/2020  
Fuente: IDEAM

## Lluvia Registrada el 04 de diciembre de 2020

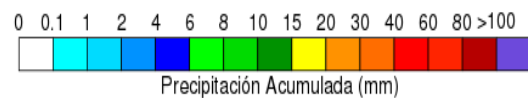
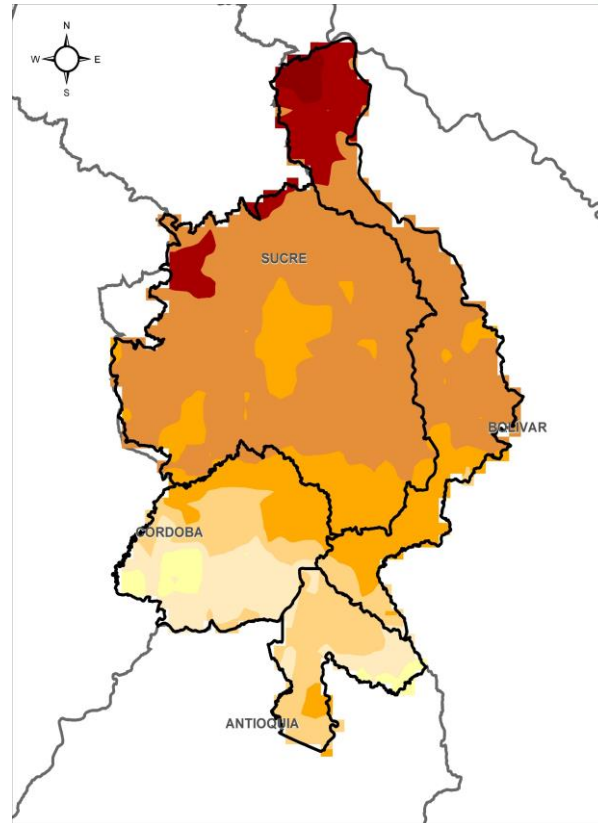
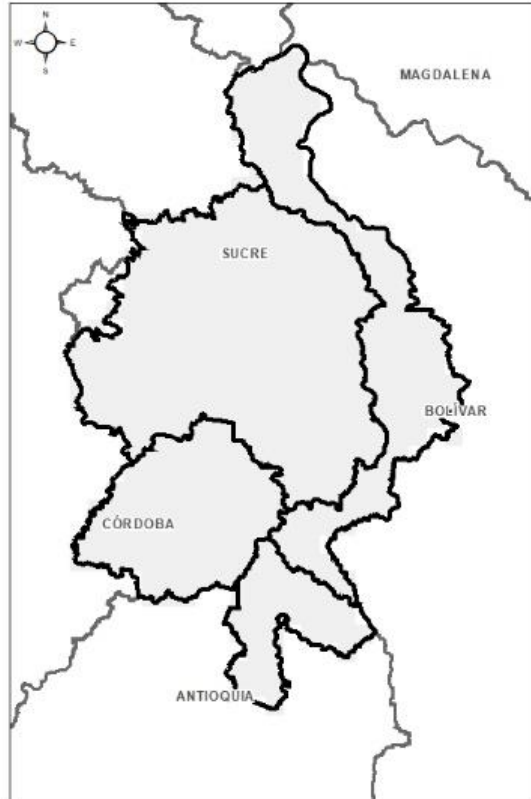


## RESUMEN DE CONDICIONES DEL DÍA 04 DE DICIEMBRE

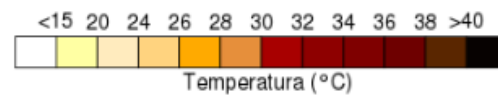
**Precipitación:** Sin llluvias

**Temperatura:** Se registró una temperatura máxima de 33,4°C el día 04 de diciembre a las 15:00 horas en el municipio de Ayapel y una mínima de 24°C en la madrugada del 05 de diciembre.

# 1.1 CONDICIONES METEOROLÓGICAS ANTECEDENTES

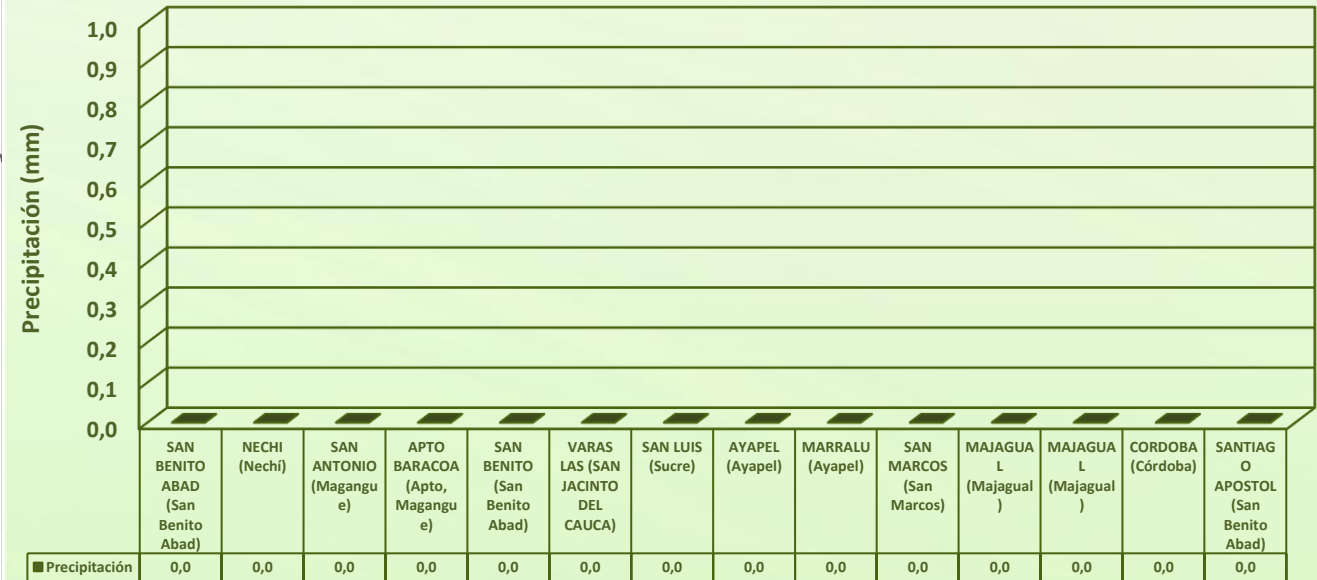


Precipitación acumulada  
05/12/2020 (07:00) – 06/12/2020 (07:00).  
Fuente: IDEAM



Temperatura superficial máxima por  
estimación Satelital 05/12/2020  
Fuente: IDEAM

## Lluvia Registrada el 05 de diciembre de 2020

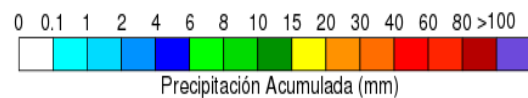
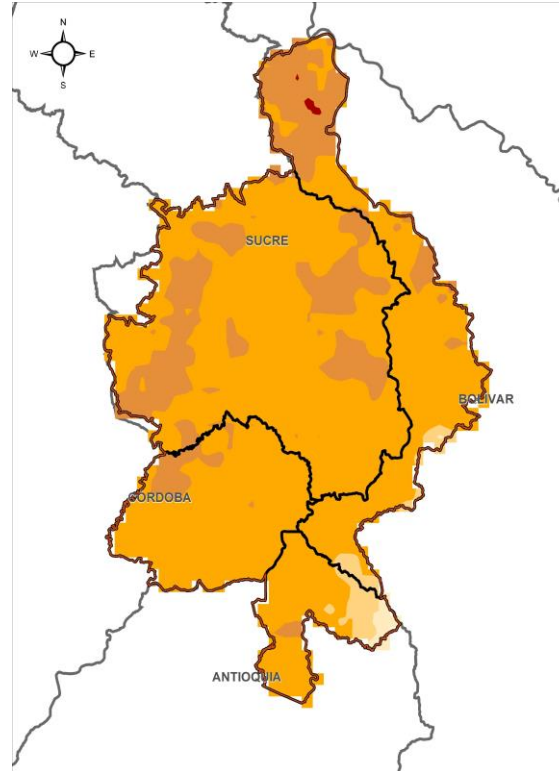
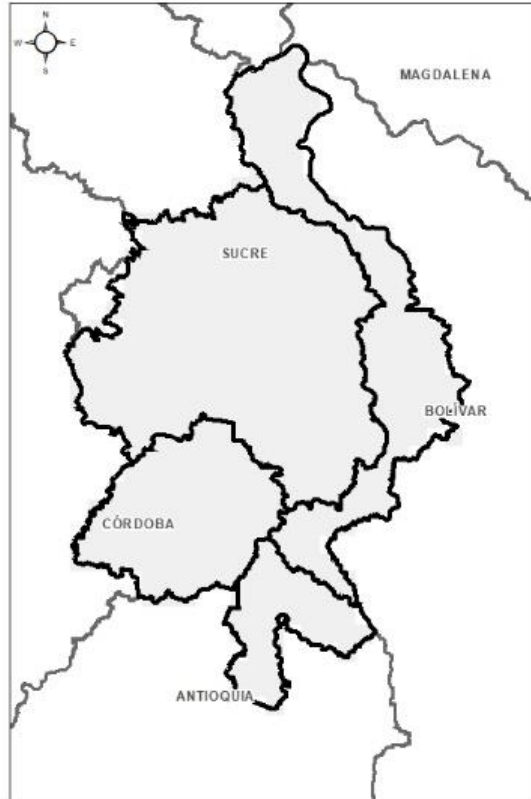


## RESUMEN DE CONDICIONES DEL DÍA 05 DE DICIEMBRE

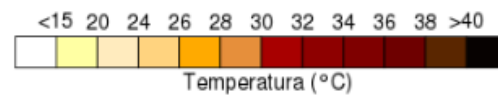
**Precipitación:** Sin llluvias.

**Temperatura:** Se registró una temperatura máxima de 33°C el día 05 de diciembre a las 16:00 horas en el municipio de San Benito Abad y una mínima de 24°C en la madrugada del 06 de diciembre

# 1.1 CONDICIONES METEOROLÓGICAS ANTECEDENTES

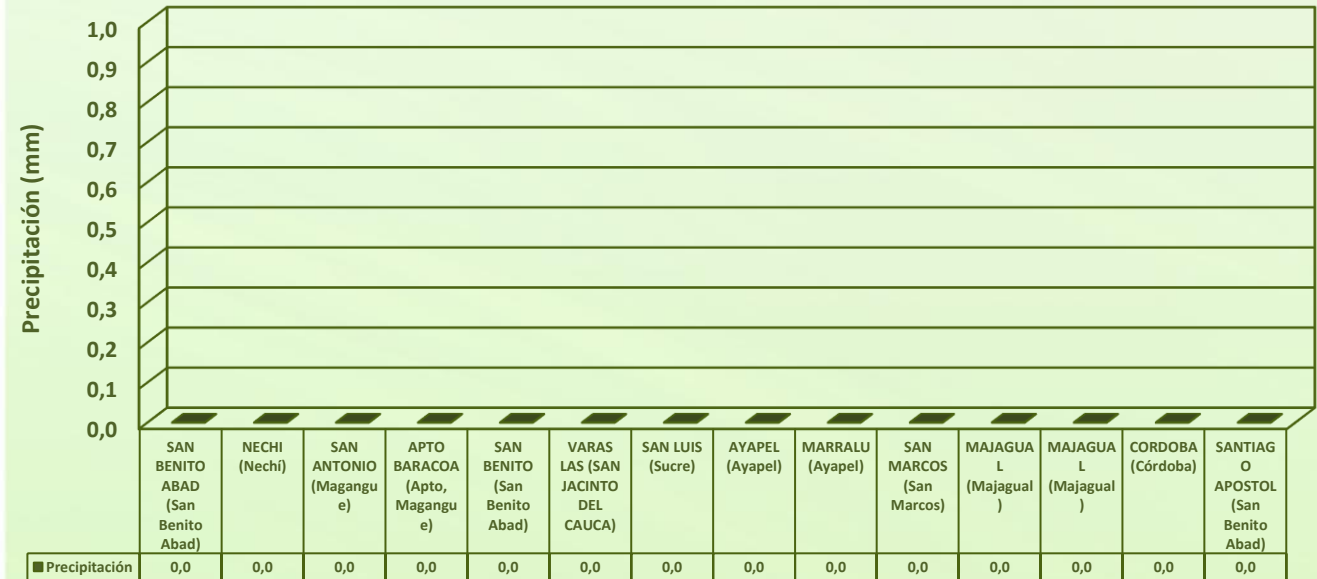


Precipitación acumulada  
06/12/2020 (07:00) – 07/12/2020 (07:00).  
Fuente: IDEAM



Temperatura superficial máxima por  
estimación Satelital 06/12/2020  
Fuente: IDEAM

## Lluvia Registrada el 06 de diciembre de 2020



## RESUMEN DE CONDICIONES DEL DÍA 06 DE DICIEMBRE

**Precipitación:** Sin llluvias.

**Temperatura:** Se registró una temperatura máxima de 34,1°C el día 06 de diciembre a las 15:00 horas en el municipio de San Benito Abad y una mínima de 24,9°C en la madrugada del 07 de diciembre, en el municipio de San Benito Abad.

## 1.2 CONDICIONES METEOROLÓGICAS ACTUALES

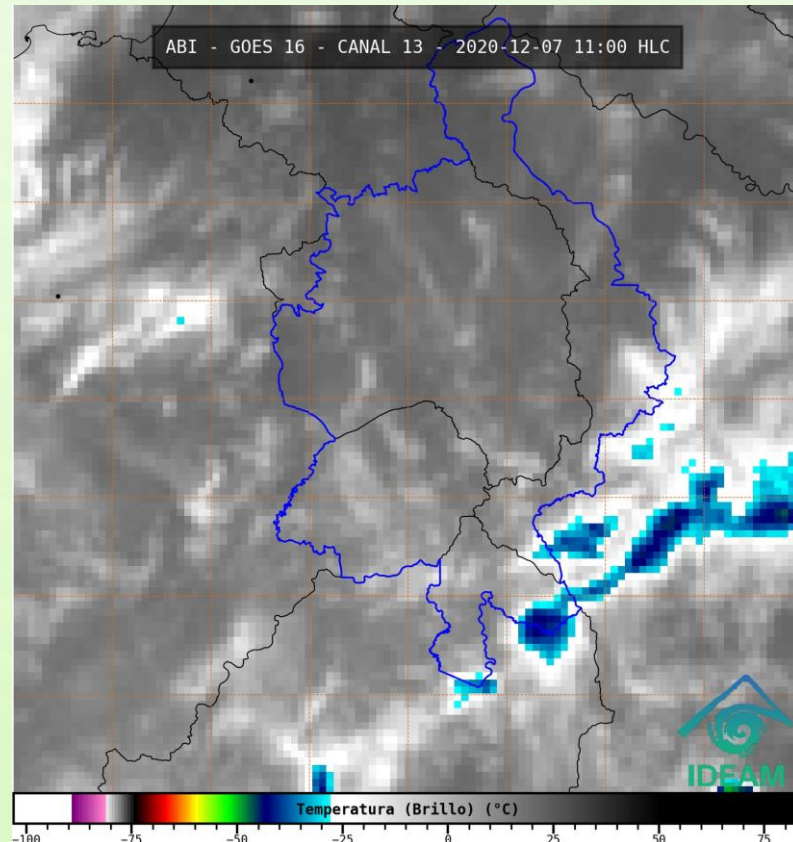


Imagen de satélite IR 11:10 HLC  
Fuente: IDEAM

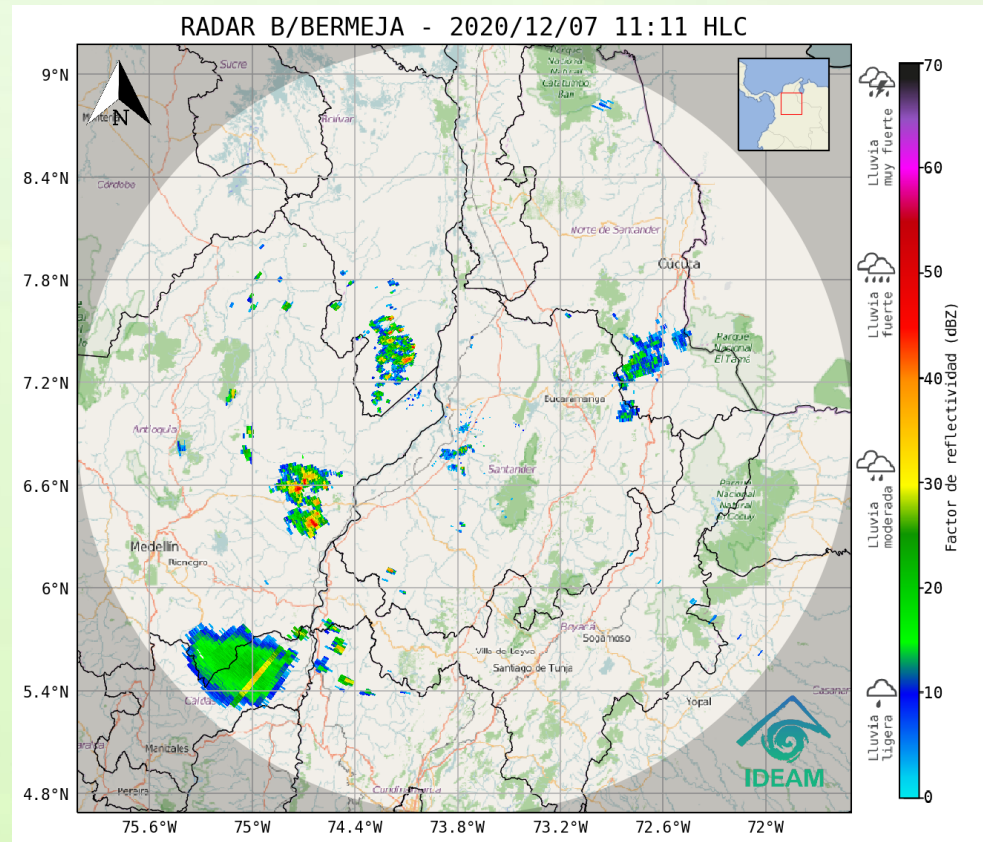
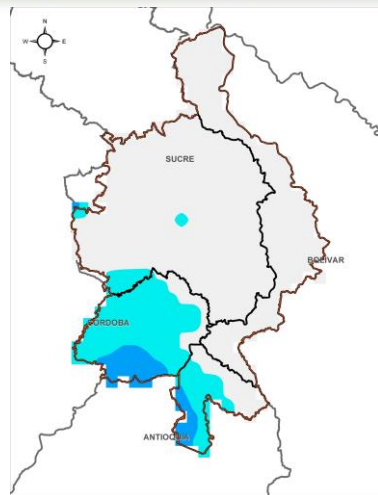


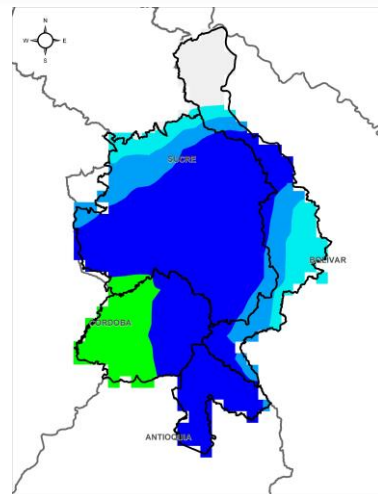
Imagen de radar 11:15 HLC  
Fuente: IDEAM

Recientemente, predominio de tiempo seco acompañado de cielo cubierto, en su mayoría de nubes altas, sin precipitaciones.

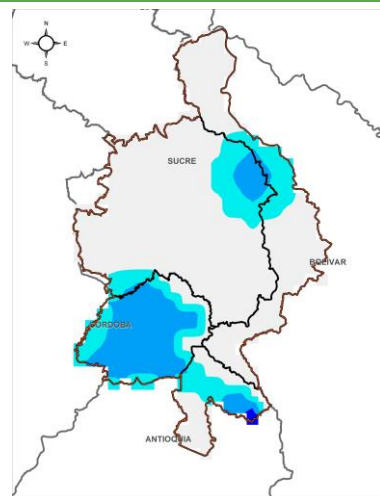
# 1.3 PRONÓSTICO METEOROLÓGICO



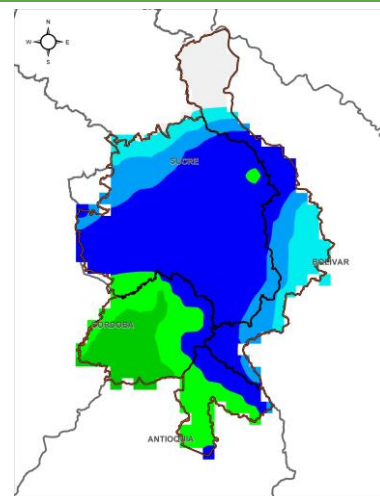
TARDE DEL 07 DE DICIEMBRE



NOCHE DEL 07 DE DICIEMBRE



MADRUGADA DEL 8 DE DICIEMBRE



ACUMULADO DEL 07 AL 08 DE DICIEMBRE



Día	Jornada	Temperatura Máxima	Nubosidad	Tipo de Precipitación	Probabilidad de lluvia(%)
LUNES 7 DE DICIEMBRE	Tarde	34°C	Despejado	Sin Lluvias	20%
	Noche	22°C	Parcialmente nublado	Lluvias aisladas	85%



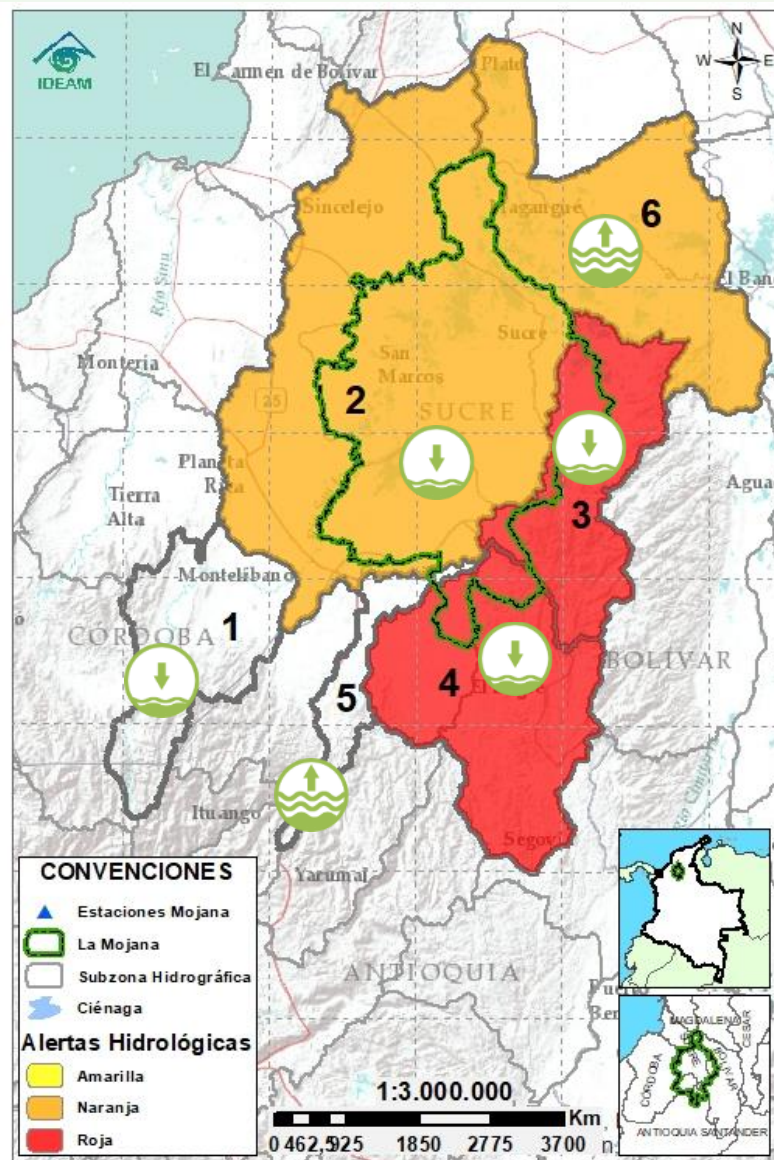
Pronóstico de temperaturas medias para los próximos 02 días; Fuente IDEAM

## PRONÓSTICO PARA EL LUNES 7 DE DICIEMBRE

**Precipitación:** se proyecta una tarde cálida y sin lluvias, en horas de la noche y madrugada, en cambio, se prevén algunas lluvias dispersas sobre el territorio mojanero.

**Temperatura:** Las temperaturas máximas oscilarán entre los 32°C y 34°C y las mínimas entre los 23°C y 25°C. Las sensaciones térmicas máximas estimadas oscilarán entre los 35°C y 37°C.

## 2.1 CONDICIONES HIDROLÓGICAS ANTECEDENTES



Condiciones hidrológicas antecedentes para el 06/12/2020

### CONVENCIONES DE TERMINOS HIDROLÓGICOS

	<b>Lluvias</b>	Lluvias antecedentes intensas o continuas y/o pronóstico de las mismas, las cuales pueden generar crecientes súbitas en los ríos principales y sus afluentes.
	<b>Descenso</b>	Condición de disminución de niveles.
	<b>Ascenso</b>	Condición de aumento de niveles.
	<b>Creciente súbita</b>	Fenómeno natural que se presenta en los ríos de montaña como consecuencia de la ocurrencia de lluvias intensas o torrenciales en zonas de alta pendiente del cauce principal y sus afluentes.
	<b>Tránsito de crecientes</b>	Es el desplazamiento de una onda de creciente de aguas arriba hacia aguas abajo de la corriente.
	<b>Creciente por desembalse</b>	Proceso de tránsito del flujo de agua por descarga controlada desde un embalse.
	<b>Inundación</b>	Aumento en los niveles y/o caudales de los cuerpos de agua que superan la capacidad máxima de transporte o modificación de la sección transversal que la reduce, ocasionando el desbordamiento e inundación de sus zonas aledañas.
	<b>Niveles estables</b>	No se presentan fluctuaciones considerables de nivel del cuerpo de agua.



**Alerta ROJA**

**PARA TOMAR ACCIÓN** Advierte a los sistemas de prevención y atención de desastres sobre la amenaza que puede ocasionar un fenómeno con efectos adversos sobre la población, el cual requiere la atención inmediata por parte de la población y de los cuerpos de atención y socorro. Se emite una alerta sólo cuando la identificación de un evento extraordinario indique la probabilidad de amenaza inminente y cuando la gravedad del fenómeno implique la movilización de personas y equipos, interrumpiendo el normal desarrollo de sus actividades cotidianas.



**Alerta NARANJA**

**PARA PREPARARSE** Indica la presencia de un fenómeno. No implica amenaza inmediata y como tanto es catalogado como un mensaje para informarse y prepararse. El aviso implica vigilancia continua ya que las condiciones son propicias para el desarrollo de un fenómeno, sin que se requiera permanecer alerta.

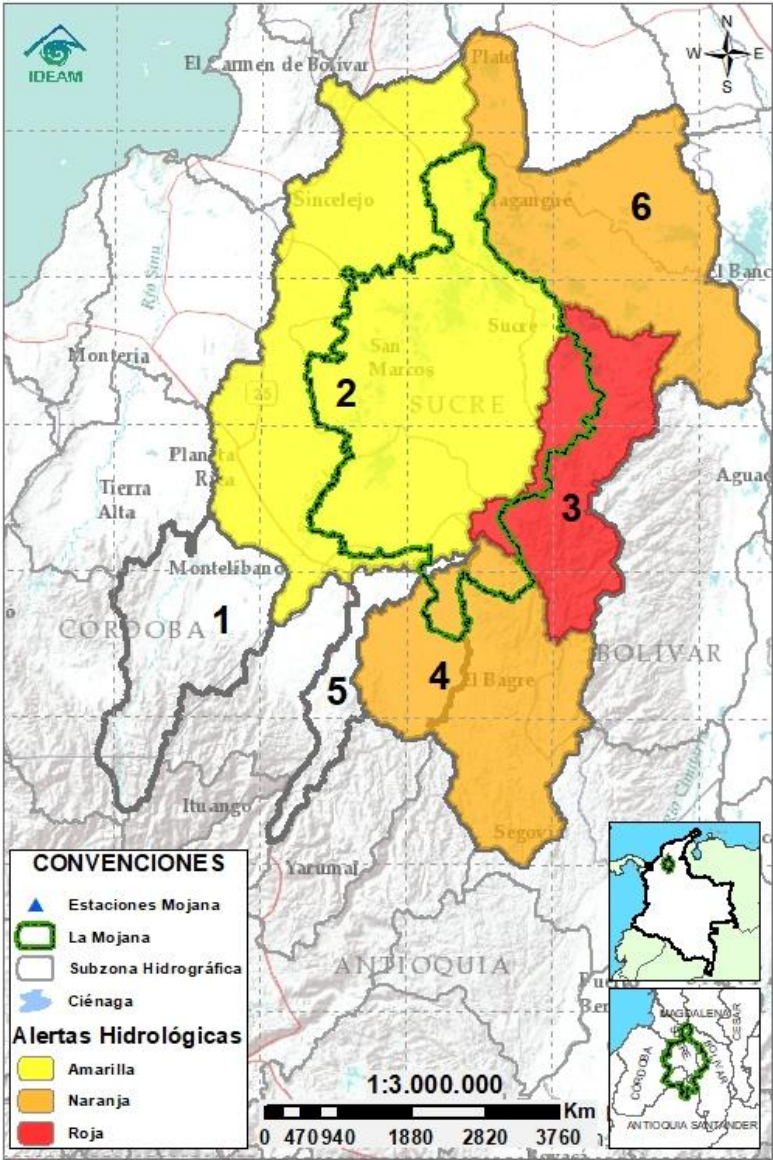


**Alerta AMARILLA**











**PARA INFORMARSE** Es un mensaje oficial por el cual se difunde información. Por lo regular se refiere a eventos observados, registrados o reportados y puede contener algunos elementos de pronóstico a manera de orientación. Por sus características pretéritas y futuras difiere del aviso y de la alerta, y por lo general no está encaminado a alertar sino a informar.

**SIN ALERTA** La información que se suministra se encuentra fuera de los umbrales de alerta.

# 2.2 CONDICIONES HIDROLÓGICAS ACTUALES



**Descripción condiciones hidrológicas:** Alerta amarilla en la cuenca baja del río San Jorge, en donde se registra el descenso de niveles en el río, a lo largo de su recorrido por los municipios de La Apartada, Ayapel y San Marcos, así como en el sistema de ciénagas y caños asociado. Por otra parte, se mantiene la alerta roja en el Bajo Cauca, en donde persisten niveles altos a la altura de Las Varas en el municipio de San Jacinto del Cauca; sin embargo, predomina el descenso de los niveles en el tramo que recorre los municipios de Nechí, San Jacinto del Cauca, Montecristo, Guaranda, Achí y Pinillos, así como en el río Nechí, condición que se mantendrá a lo largo del día. Finalmente, se mantiene alerta naranja para el Bajo Magdalena, en el tramo comprendido entre los municipios de El Banco y Plato, donde persisten altos niveles en condición de ascenso.

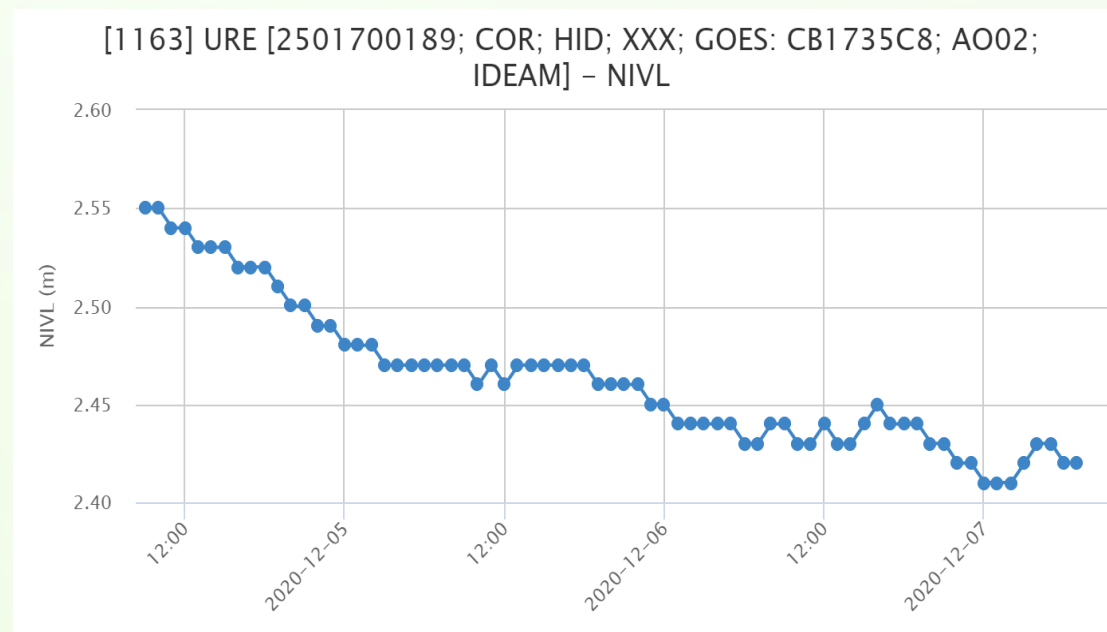
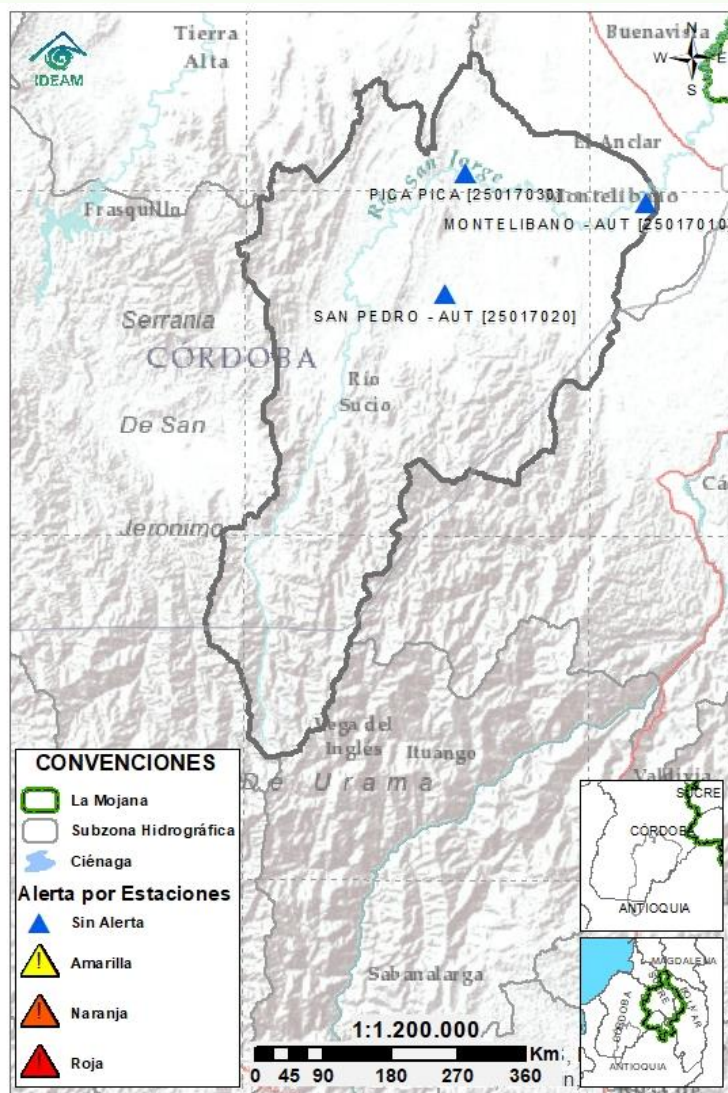
Alerta	Zona Hidrográfica	Subzona o Cuenca Hidrográfica	Condición predominante	Descripción de la alerta hidrológica
Sin alerta	1 Bajo Magdalena-Cauca - San Jorge	Alto San Jorge	 <b>Niveles en descenso</b>	Descenso de los niveles en el río Uré (municipio de San José de Uré), aportante al río San Jorge. Se prevé un comportamiento similar en el río San Jorge a la altura del municipio de Montelíbano.
	2 Bajo Magdalena-Cauca - San Jorge	Bajo San Jorge	 <b>Niveles en descenso</b>	Descenso de niveles en el río San Jorge a la altura de los municipios de La Apartada, Ayapel y San Marcos. Se mantiene la alerta roja puntual a la altura de las estaciones Jegua (San Benito Abad) y San Antonio (Magangué), dados los altos niveles registrados.
	3 Bajo Magdalena-Cauca - San Jorge	Directos al Bajo Cauca-ciénaga La Raya entre el río Nechí y Brazo de Loba	 <b>Niveles en descenso</b>	Descenso en los niveles del río Cauca en el tramo comprendido entre los municipios de Nechí, San Jacinto del Cauca, Montecristo, Guaranda, Achí y Pinillos. Se mantienen niveles por encima del umbral de alerta roja a la altura de Las Varas (San Jacinto del Cauca).
	4 Nechí	Bajo Nechí y Directos al Bajo Nechí	 <b>Niveles en descenso</b>	Niveles en descenso, en el río Nechí y sus aportantes, río Cacerí y quebrada Vijagual.
Sin alerta	5 Cauca	Directos al Cauca entre Pto. Valdivia y río Nechí	 <b>Niveles estables</b>	Niveles estables en el río Cauca, en el tramo que comprende los municipios de Valdivia, Tarazá, Cáceres, Caucasia y Nechí, condición que se prevé persista a lo largo del día.
	6 Bajo Magdalena	Directos Bajo Magdalena entre El Banco y Plato	 <b>Niveles en ascenso</b>	Ascenso en los niveles del río Magdalena, del Brazo de Mompós y del Brazo de Loba. Se recomienda especial atención en el municipio de El Banco donde los niveles actuales sobrepasan el umbral de alerta roja.

**Nota 1:** Las alertas hidrológicas pueden ser corregidas y/o actualizadas en el futuro. No representa una certificación oficial del IDEAM.

**Nota 2:** Es probable que los eventos hidrológicos reportados en las alertas emitidas no se estén presentando sobre los ríos principales sino sobre sus afluentes.

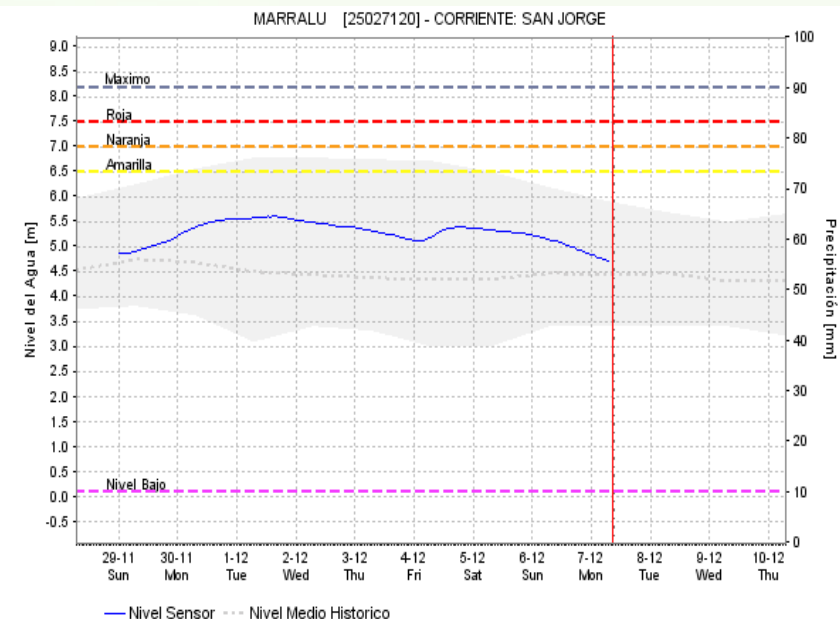
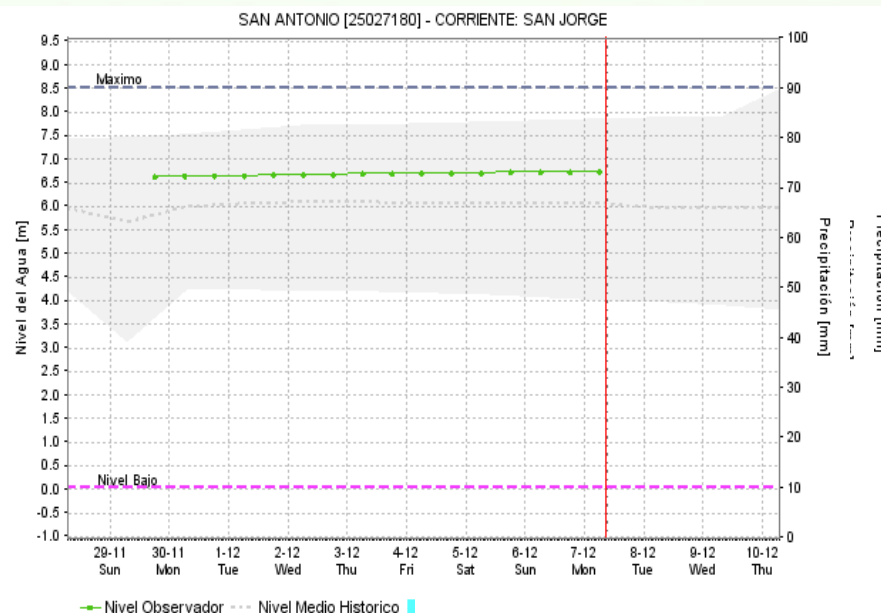
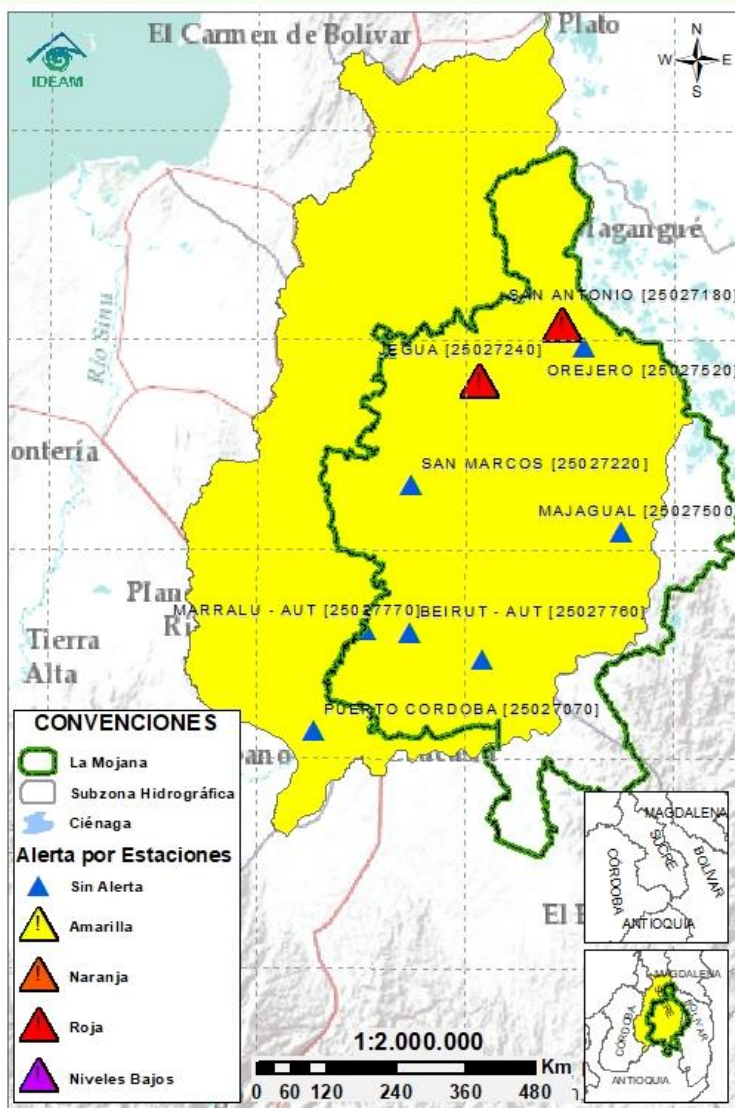
**Nota 3:** El IDEAM recomienda a la población ribereña estar muy atenta al comportamiento de los niveles de los ríos y atender las recomendaciones que la Unidad Nacional de Gestión del Riesgo de Desastres (UNGRD) emita para la implementación de medidas de contingencia ante posibles afectaciones por desbordamientos e inundaciones.

## 2.2.1 SUBZONA HIDROGRÁFICA DEL RÍO SAN JORGE CUENCA ALTA



Subzona hidrográfica	Alerta	Descripción
Cuenca alta del río San Jorge	Sin alerta	Persiste el descenso de los niveles, con algunas fluctuaciones, en el río Uré (municipio de San José de Uré), aportante al río San Jorge, se prevé un comportamiento similar en el río San Jorge a la altura del municipio de Montelíbano. A lo largo del día se espera el predominio de niveles estables.

## 2.2.2 SUBZONA HIDROGRÁFICA DEL RÍO SAN JORGE CUENCA BAJA



Subzona  
hidrográfica

Alerta

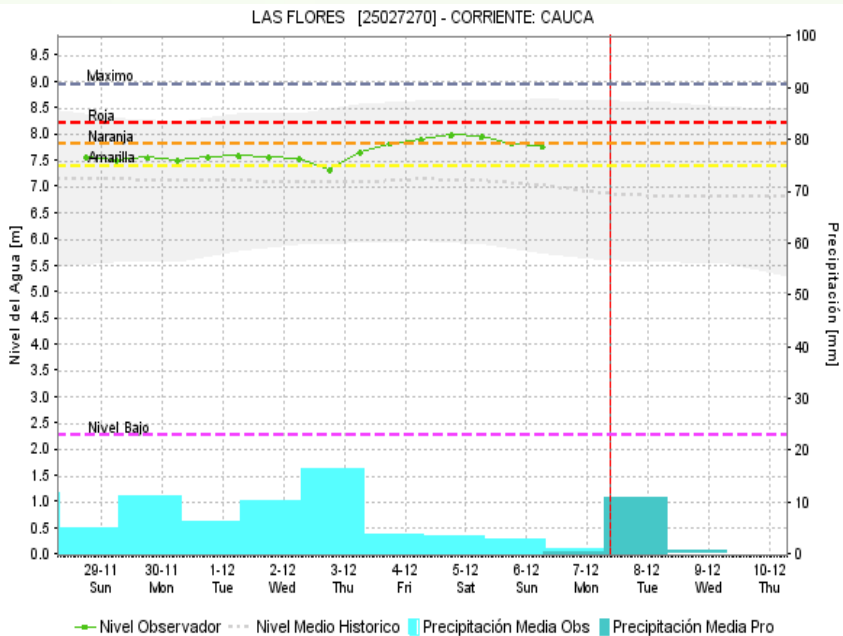
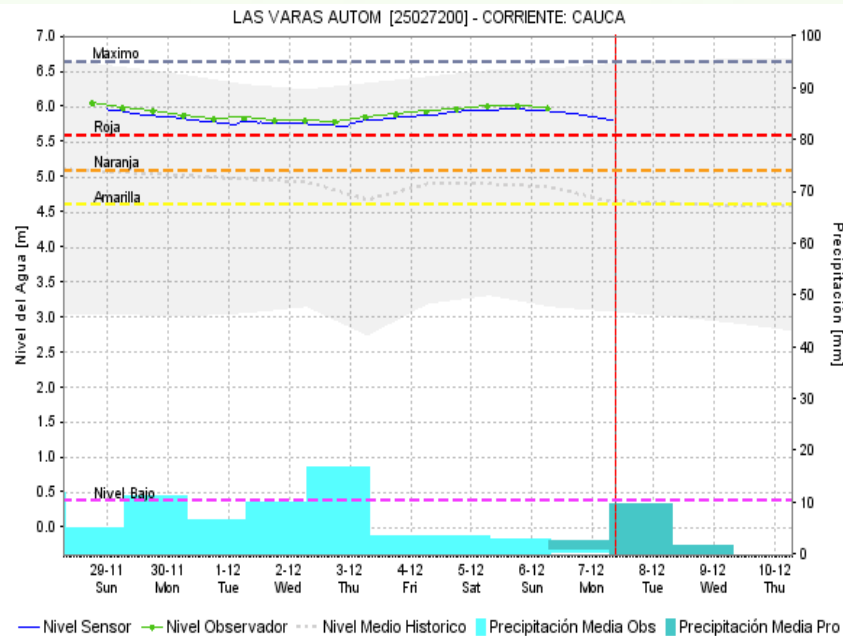
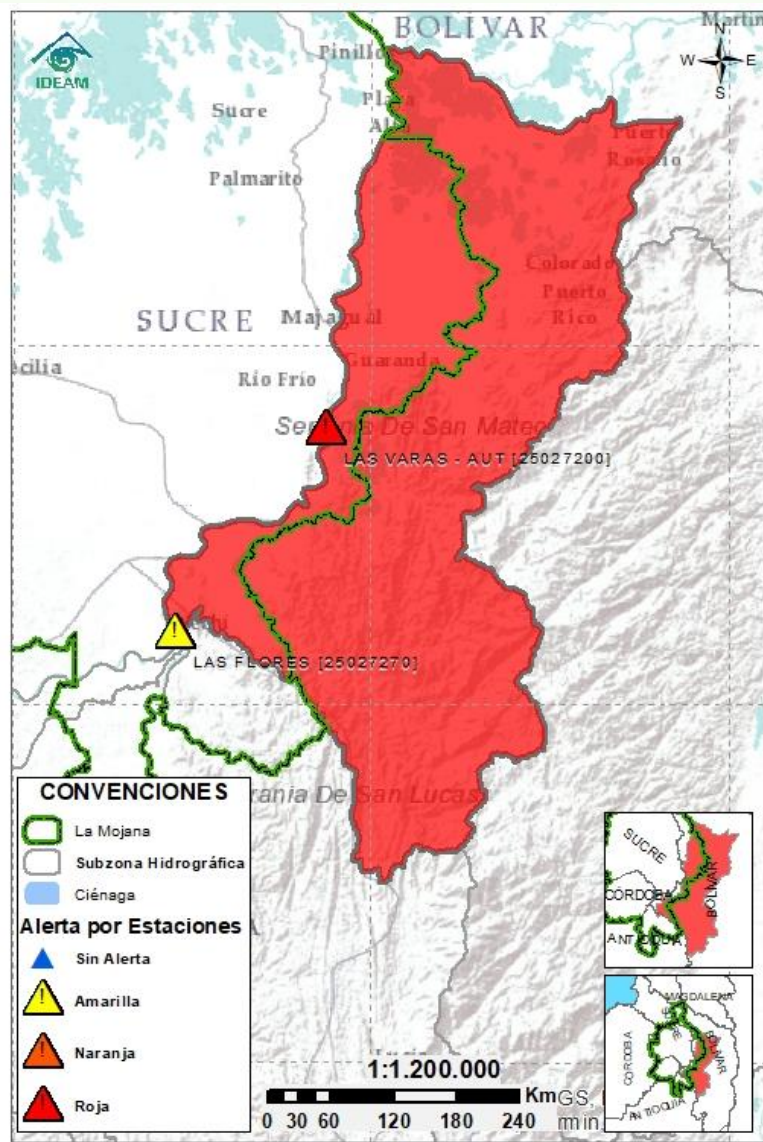
Descripción

Cuenca baja  
del río San  
Jorge



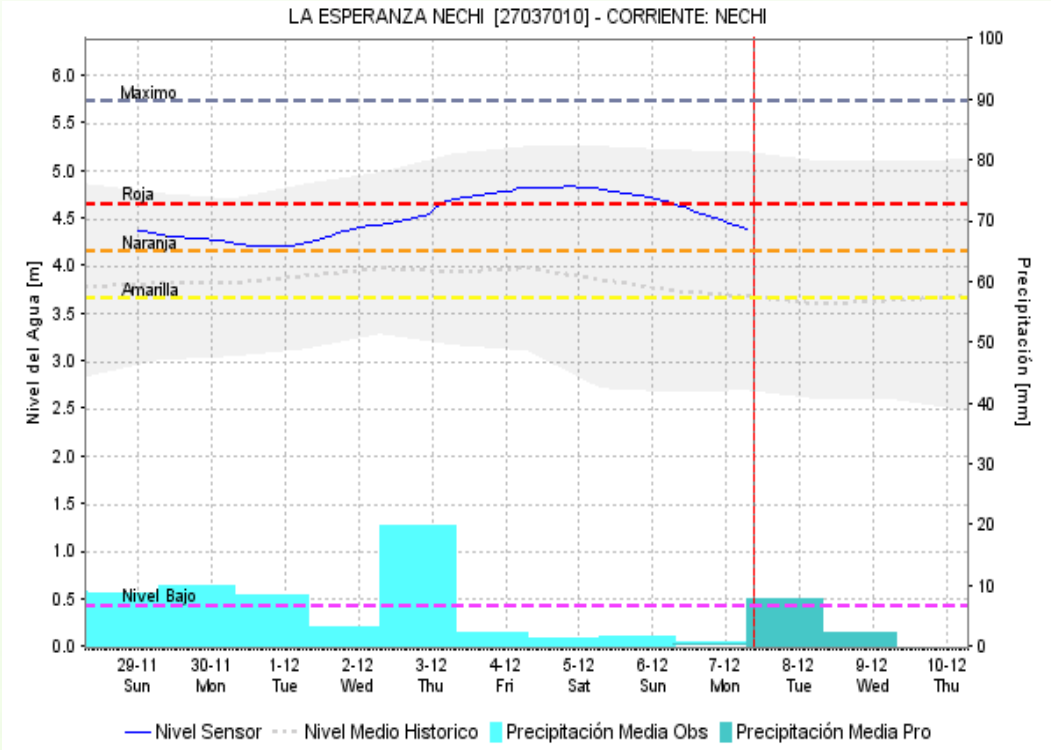
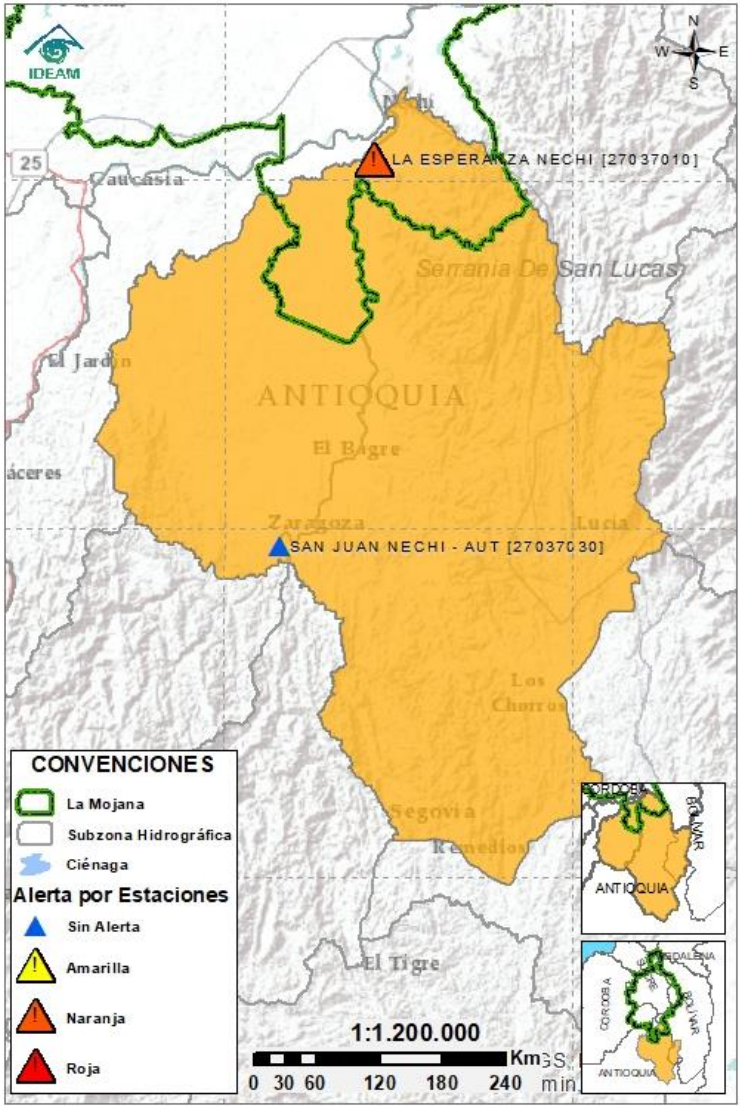
Descenso de niveles en el río San Jorge a la altura de los municipios de La Apartada, Ayapel y San Marcos, y en el sistema cenagoso y de caños asociado; condición que predominará a lo largo del día. Sin embargo, se mantienen las alertas rojas puntuales a la altura de las estaciones Jegua (San Benito Abad) y San Antonio (Magangué), debido a la persistencia de niveles altos en condición estable.

### 2.2.3 DIRECTOS AL BAJO CAUCA - CIÉNAGA LA RAYA ENTRE EL RÍO NECHÍ Y EL BRAZO DE LOBA



Subzona hidrográfica	Alerta	Descripción
Directos al bajo Cauca- Ciénaga La Raya entre el río Nechí y Brazo de Loba		Se registra el descenso de los niveles en el río Cauca en el tramo que recorre los municipios de Nechí, San Jacinto del Cauca, Montecristo, Guaranda, Achí y Pinillos; condición que se mantendría a lo largo del día. No obstante, se advierte acerca de la persistencia de niveles altos, especialmente a la altura de Las Varas (San Jacinto del Cauca).

# 2.2.4 SUBZONA HIDROGRÁFICA DEL RÍO NECHÍ CUENCA BAJA



Subzona  
hidrográfica

Cuenca baja  
del río Nechí

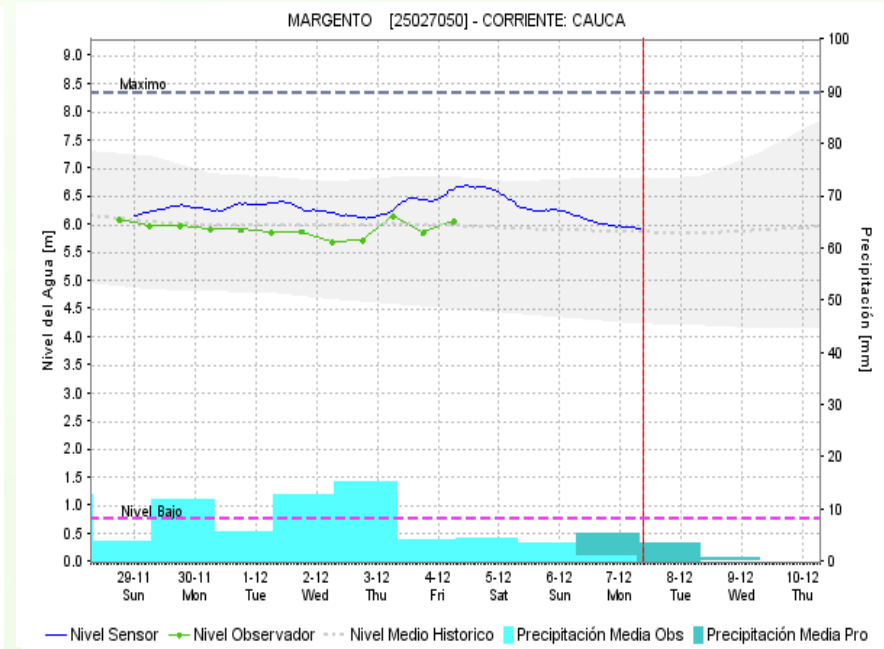
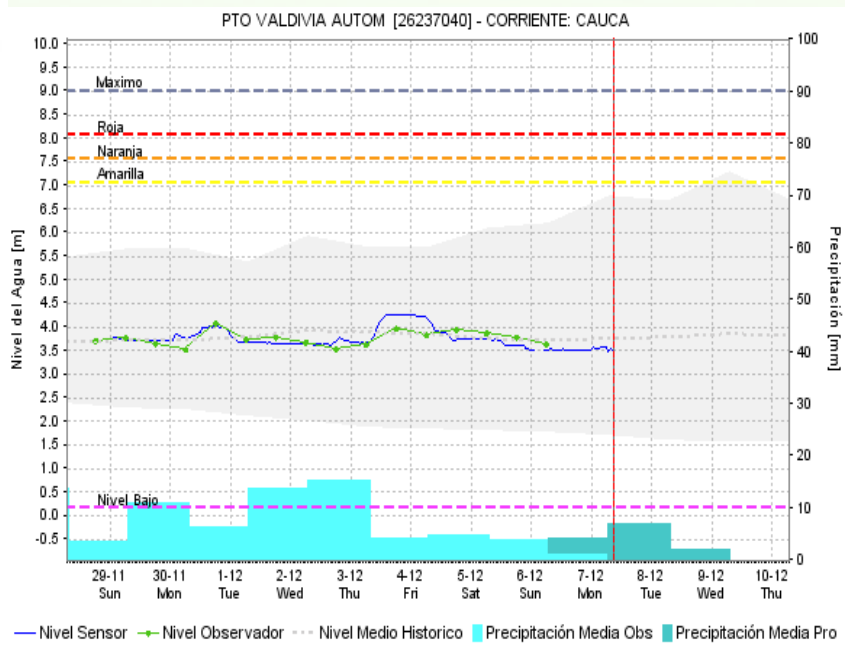
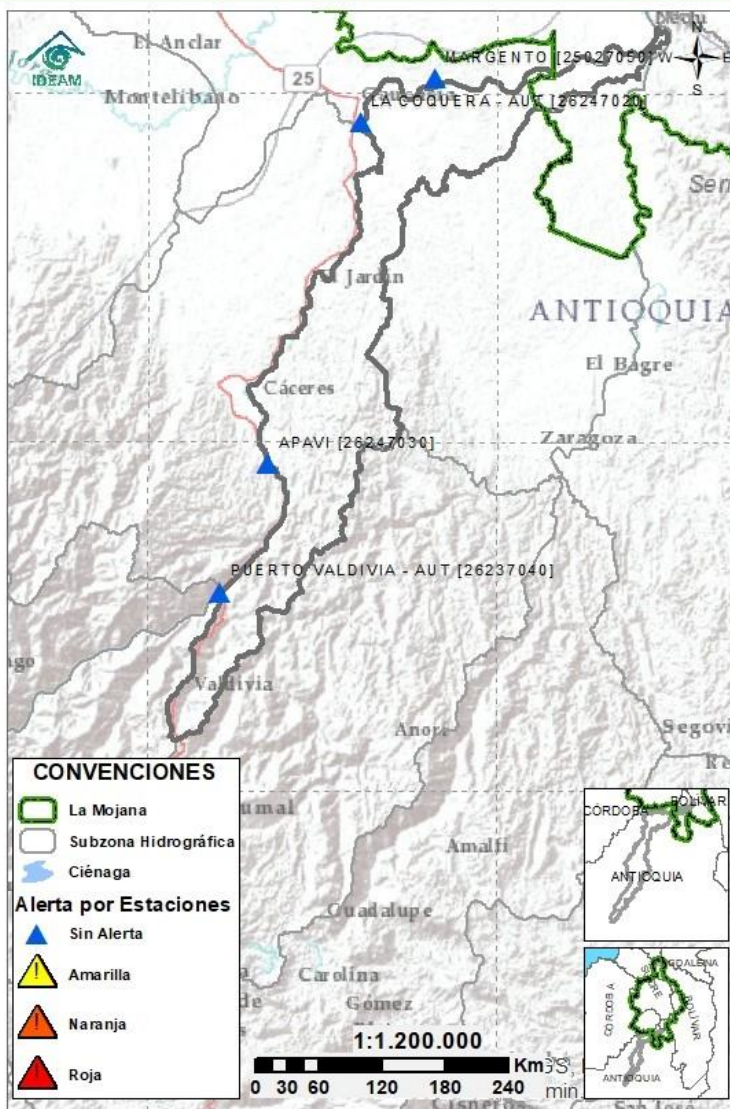
Alerta



Descripción

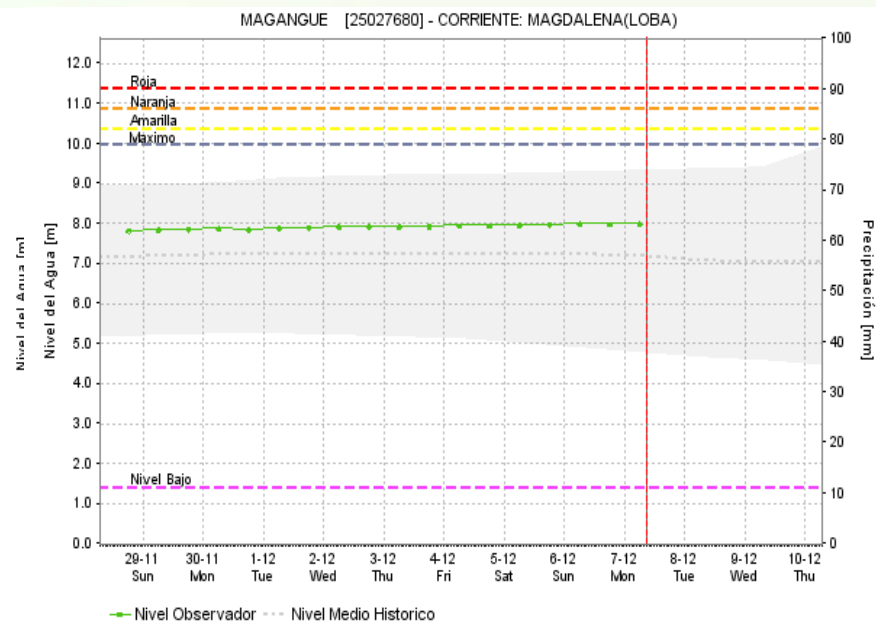
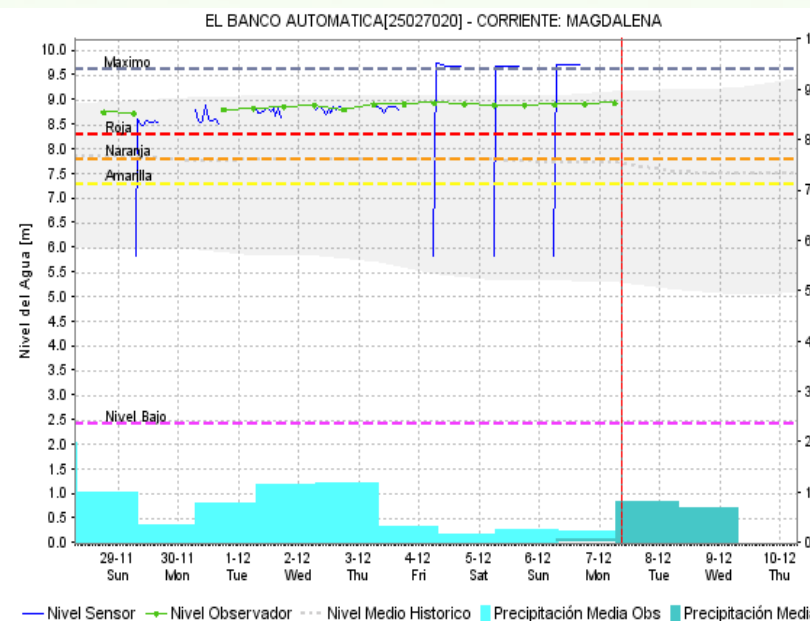
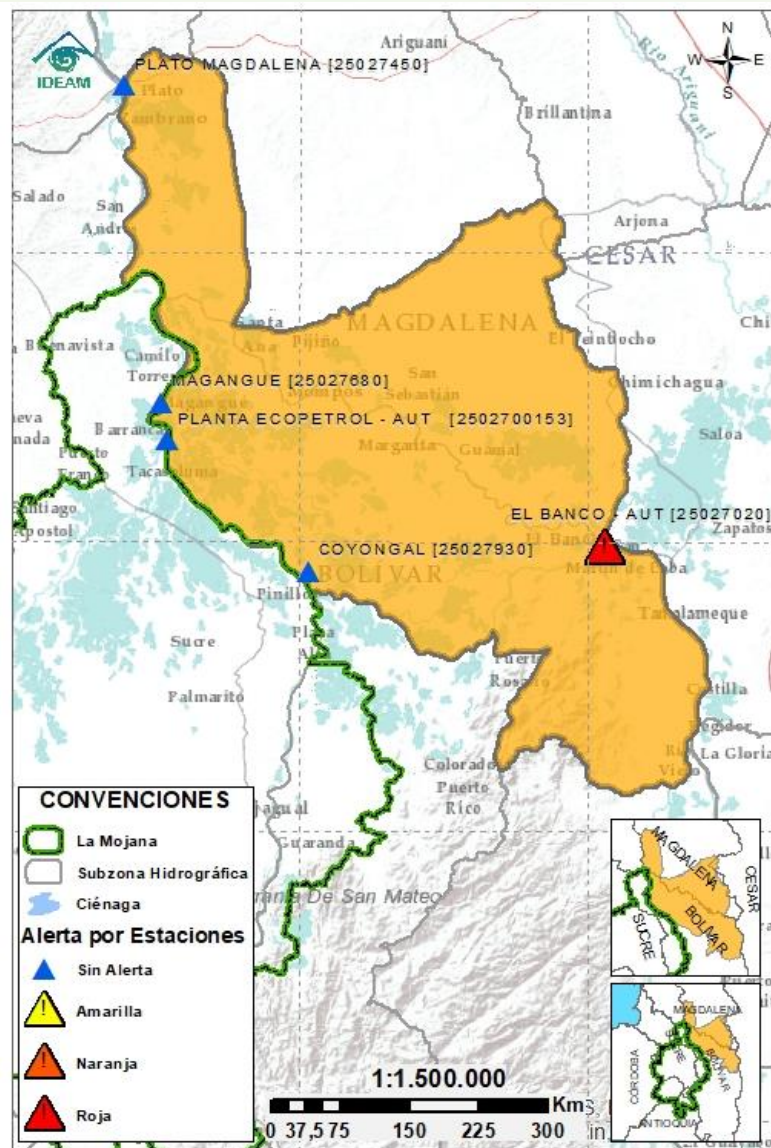
Descenso de niveles en el río Nechí y sus aportantes, río Cacerí y quebrada Vijagual, en jurisdicción de los municipios de Segovia, Zaragoza, El Bagre, Cauca y Nechí; condición que se prevé continúe a lo largo del día.

## 2.2.5 DIRECTOS AL CAUCA ENTRE PTO. VALDIVIA Y RÍO NECHÍ



Subzona hidrográfica	Alerta	Descripción
Directos al Cauca entre Pto. Valdivia y río Nechí	Sin alerta	Predominio de niveles estables en el río Cauca, en el tramo que comprende los municipios de Valdivia, Tarazá, Cáceres, Caucasia y Nechí, condición que se prevé persista a lo largo del día.

## 2.2.6 DIRECTOS AL BAJO MAGDALENA ENTRE EL BANCO Y EL PLATO



Subzona  
hidrográfica

Alerta

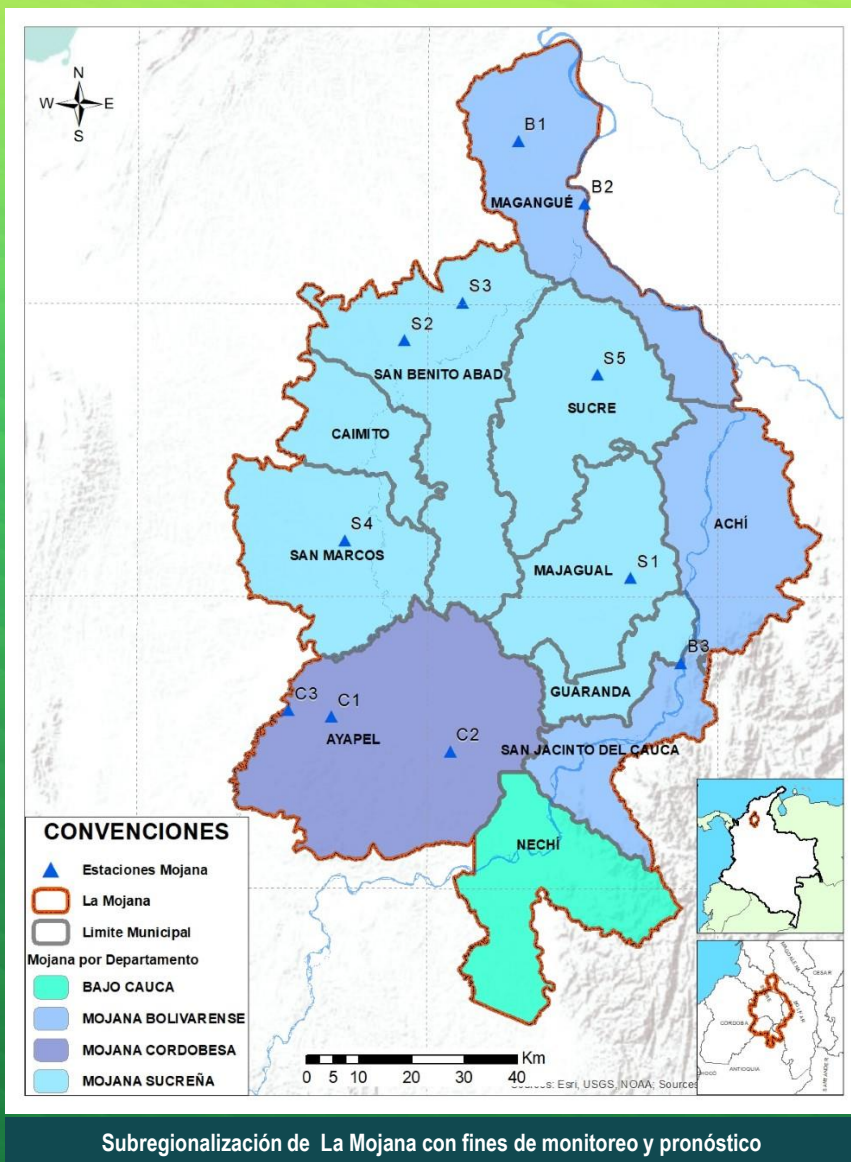
Descripción

Directos Bajo  
Magdalena  
entre el Banco  
y el Plato



Persiste el ascenso gradual en los niveles del río Magdalena, en su tránsito por los municipios de Pinillos, Magangué y Plato; condición similar a la registrada en el Brazo de Mompós (municipios de Guamal, San Sebastián de Buenavista, Mompós, San Zenón, Talaigua Nuevo, Santa Ana y Santa Bárbara de Pinto) y en el Brazo de Loba (municipios de El Banco, San Martín de Loba, Hatillo de Loba, Barranco de Loba y Pinillos), condición que se mantendrá durante el fin de semana. Se recomienda especial atención en el municipio de El Banco, donde los niveles superaron el umbral de desborde.

**Notas: (1)** El 01 de diciembre se registró rompimiento de la estructura de protección del Brazo de Loba a la altura La vereda Lerma que pertenece al municipio de Barranco de Loba según reporte la Oficina Departamental de Gestión del Riesgo de Desastres.



## Estaciones Meteorológicas Automáticas y Convencionales en la región de La Mojana

Leyenda	Estación	Municipio	Departamento	Tipo	Código
B1	Aeropuerto Baracoa	Magangué	Bolívar	Convencional	25025100
B2	Planta Ecopetrol	Magangué	Bolívar	Automática	250270153
B3	Las Varas	San Jacinto del Cauca	Bolívar	Convencional	25027200
C1	Ayapel	Ayapel	Córdoba	Convencional	25025030
C2	Caño Barro	Ayapel	Córdoba	Automática	13027040
C3	Marralú	Ayapel	Córdoba	Automática	25027770
S1	Majagual	Majagual	Sucre	Convencional	25020340
S2	San Benito Abad	San Benito Abad	Sucre	Convencional	25025180
S3	Santiago Apóstol	San Benito Abad	Sucre	Convencional	25020760
S4	San Marcos	San Marcos	Sucre	Automática	25025340
S5	San Luis	Sucre	Sucre	Convencional	25021370

## Horarios de monitoreo y pronóstico de las condiciones meteorológicas





El ambiente  
es de todos

Minambiente

## EQUIPO DE TRABAJO CRPA LA MOJANA

Elaborado por:

**AARON MOISES OMAÑA ROJAS**, Meteorólogo  
**LIZETH NATALIA MUÑOZ HERRERA**, Hidróloga

Con la colaboración de:  
**JAIRO VÉLEZ**, Profesional SIG  
**MAYERLIN SANDOVAL**, Comunicadora

**MYRIAM ANDREA CALDERÓN**,  
Asesor Sistema de Alertas Tempranas

[www.corpomojana.gov.co](http://www.corpomojana.gov.co)

**Correo Electrónico:**  
[corpomojana@corpomojana.gov.co](mailto:corpomojana@corpomojana.gov.co)  
Cra. 21 # 21 A – 44 San Marcos - Sucre  
Teléfono: (+575) 295 5347

**YOLANDA GONZALEZ HERNÁNDEZ**,  
Directora General IDEAM.  
**DANIEL USECHE SAMUDIO**,  
Jefe Oficina del Servicio de Pronósticos y Alertas  
[www.ideam.gov.co/](http://www.ideam.gov.co/)

**Correos electrónicos:**  
[servicio@ideam.gov.co](mailto:servicio@ideam.gov.co),  
[alertas@ideam.gov.co](mailto:alertas@ideam.gov.co)

Calle 25 d # 96b - 70, piso 3. Bogotá, D.C.  
Teléfono: 307 5625 ext. 1334 - 1336.

**LILIANA QUIROZ**, Directora General de la Corporación para el  
Desarrollo Sostenible de La Mojana y el San Jorge –  
CORPOMOJANA.

**ÉDGAR ORTIZ PABÓN**, Gerente del Fondo Adaptación

**DIANA ISABEL DIAZ**, Coordinadora del Proyecto  
Mojana Clima y Vida.

